

## Τεχνικό Δελτίο 1. Προληπτικά μέτρα πυροπροστασίας

- Μην αφήνεις χωρίς παρακολούθηση εστίες, γκαζάκια κ.λπ.
- Φρόντισε για την καθαριότητα και την ευταξία των πραγμάτων. Τοποθέτησε τα απορρίμματα στους κάδους. Κράτα πάντα καθαρά: πάγκους, δάπεδα και επιφάνειες από σκουπίδια και κάθε είδους υλικά.
- Ενημέρωσε τον προϊστάμενό σου για ύποπτες μυρωδιές, όπως καμμένο πλαστικό ή ελαττωματικά καλώδια που θα πέσουν στην αντίληψή σου.
- Βγάξε τις ηλεκτρικές συσκευές από τους ρευματοδότες με ασφάλεια. Μην τραβάς το καλώδιο αλλά το φιλς. Μην πιάνεις ηλεκτρικές συσκευές με βρεγμένα χέρια.
- Εάν μια ηλεκτρική συσκευή βγάζει καπνό ή μυρίζει περίεργα, ενημέρωσε τον προϊστάμενό σου και κλείσε το γενικό διακόπτη ηλεκτρικού ρεύματος στο χώρο της κουζίνας. Ειδοποιήστε τον ηλεκτρολόγο για άμεση παρέμβαση και επισκευή.
- Άναψε τσιγάρο σε ενδεδειγμένους χώρους. Μην αφήνεις χωρίς επίβλεψη τσιγάρο αναμμένο. Σβήσε καλά το τσιγάρο σου. Πριν αδειάσεις το τασάκι βεβαιώσου ότι δεν υπάρχουν μισοσβησμένα τσιγάρα. Άδειασε τα τασάκια σε μεταλλικούς κάδους απορριμμάτων.

Να θυμάσαι και να φροντίζεις ώστε:

- Τα μέσα ενεργητικής πυροπροστασίας (πυροσβεστήρες, πυροσβεστικές φωλιές, πυροσβεστικοί σταθμοί, κομβία συναγερμού κ.λπ.) να είναι πάντα **προσβάσιμα, ελεύθερα εμποδίων και βρίσκονται στις αρχικές τους θέσεις**.
- Οι **διάδρομοι διαφυγής να είναι πάντα προσπελάσιμοι**.
- Οι **έξοδοι κινδύνου να είναι πάντα ανοιχτές και ελεύθερες εμποδίων**.
- Να βρίσκεσαι πάντα σε ετοιμότητα να εγκαταλείψεις το χώρο.

Όλοι ανεξαιρέτως οι εργαζόμενοι πρέπει να γνωρίζουν:

1. Το **Σχέδιο εκκένωσης**
2. Τις πιθανές **οδούς διαφυγής & εξόδους κινδύνου** από το χώρο εργασίας τους.
3. Τις **θέσεις** των μέσων πυρόσβεσης.
4. Το **σημείο συγκέντρωσης**.
5. Τον **αριθμό κλήσης της Πυροσβεστικής 199, του ΕΚΑΒ 166**.

## Τεχνικό Δελτίο 2: Ενέργειες σε περίπτωση φωτιάς / κατάσβεση

Η Πυροσβεστική Υπηρεσία αναφέρει: «Η πείρα μας δίδαξε ότι η κατάσβεση μιας πυρκαγιάς γίνεται το πρώτο λεπτό με ένα ποτήρι νερό, το δεύτερο λεπτό με ένα κουβά νερό, το τρίτο λεπτό με έναν τόνο νερό ....»

- Αν αντιληφθείτε εκδήλωση πυρκαγιάς στο χώρο εργασίας σας **ΔΙΑΤΗΡΗΣΤΕ ΤΗΝ ΨΥΧΡΑΙΜΙΑ ΣΑΣ ΚΑΙ ΕΙΔΟΠΟΙΗΣΤΕ ΧΩΡΙΣ ΥΠΕΡΒΟΛΕΣ ΓΙΑ ΤΟ ΜΕΓΕΘΟΣ ΤΗΣ** τον υπεύθυνο ή την Ομάδα Πυρόσβεσης.
- Ειδοποιείτε την Πυροσβεστική Υπηρεσία στο 199, ανεξάρτητα έκτασης της φωτιάς.
- Κλείστε τους γενικούς διακόπτες παροχής ηλεκτρικού ρεύματος, από τους πίνακες ελέγχου του αντίστοιχου τομέα που ανήκει ο χώρος.
- Μην ανοίγετε παράθυρα γιατί ο αέρας τροφοδοτεί τη φωτιά με οξυγόνο και ενισχύει την καύση.
- Απομακρύνετε από το χώρο εκδήλωσης της φωτιάς τα εύφλεκτα υλικά που διευκολύνουν την εξάπλωσή της.
- Εάν η φωτιά είναι μικρής εκτάσεως προσπαθήστε **ΑΜΕΣΩΣ** να τη σβήσετε χρησιμοποιώντας τους πυροσβεστήρες ή τα λοιπά μέσα πυρόσβεσης.
- Ακολουθήστε τις εντολές των μελών της Ομάδας εκκένωσης ή των Υπευθύνων του κτιρίου.

**ΠΟΤΕ** δε χρησιμοποιούμε νερό για πυρκαγιά σε παρουσία ηλεκτρικού ρεύματος

**Θυμάμαι ότι προέχει η διάσωση της ανθρώπινης ζωής έναντι της περιουσίας.**

- Αποφεύγω τους ηρωισμούς
- Δεν υπερεκτιμώ τις δυνάμεις μου.
- Εγκαταλείπω τη φωτιά αν δε μπορώ να την περιορίσω.
- **Τρέχω να σωθώ!**

**Αν πιάσουν φωτιά τα ρούχα σου ΜΗΝ ΤΡΕΧΕΙΣ.**



Κάλυψε το πρόσωπό σου με τα χέρια σου για να το προστατέψεις.

### Τεχνικό Δελτίο 3: Ενέργειες σε περίπτωση εκκένωσης κτιρίου

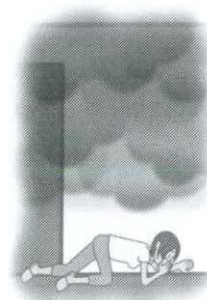
Σε περίπτωση εκκένωσης κτιρίου, στο άκουσμα συναγερμού ή μετά από εντολή των Υπευθύνων:

- ΔΙΑΤΗΡΗΣΕ ΤΗΝ ΨΥΧΡΑΙΜΙΑ ΣΟΥ.
- Άκουσε τις υποδείξεις των μελών της Ομάδας Πυρασφάλειας. Ακολούθησε πιστά τις οδηγίες των υπευθύνων, ΧΩΡΙΣ φωνές και πανικό.
- Μην καθυστερείς με τη συλλογή προσωπικών αντικειμένων.



- Εγκατέλειψε από το χώρο χρησιμοποιώντας τις οδούς διαφυγής ακολουθώντας τα φωτιστικά ασφαλείας για την πλησιέστερη έξοδο κινδύνου.
- Μην χρησιμοποιείς ανελκυστήρες.

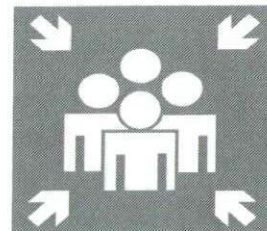
- Εάν υπάρχει καπνός, κινήσου χαμηλά και περπάτησε στα τέσσερα ακουμπώντας στα χέρια και στα πόδια. Εκεί ο αέρας είναι πιο καθαρός. **Κάλυψε μύτη και στόμα με ένα βρεγμένο πανί.**
- Απόφυγε να περάσεις δίπλα από χώρους στον οποίο αποθηκεύονται εύφλεκτα.



- Εάν εγκλωβιστείς σε δωμάτιο, κλείσε την πόρτα και κάλυψε την χαραμάδα με βρεγμένο ύφασμα.
- Εάν υπάρχει **φωτιά** κλείσε τις πόρτες πίσω σου, χωρίς να τις κλειδώσεις, προκειμένου να παρεμποδίσεις την ανάπτυξη της φωτιάς.
- Εάν όταν ακουμπήσεις μία κλειστή πόρτα, αυτή είναι θερμή, μην την ανοίξεις. Η φωτιά είναι από την άλλη πλευρά.



- Μέχρι να βγεις από το κτίριο μη μιλάς για να μπορείς να ακούσεις τις οδηγίες των προϊσταμένων σου. Χρησιμοποίησε μόνο κλιμακοστάσια και ράμπες.
- Βοήθησε τους συναδέλφους, τα άτομα με ειδικές ανάγκες και γενικά όποιον χρειάζεται βοήθεια.
- Κατευθύνσου στον προκαθορισμένο χώρο συγκέντρωσης για την καταμέτρησή σου.
- Μην εγκαταλείπεις το σημείο συγκέντρωσης εάν δε λάβεις οδηγίες από τους αρμόδιους.
- Μην επιχειρήσεις να ξαναμπείς στο κτίριο εάν δε σου δοθεί εντολή.

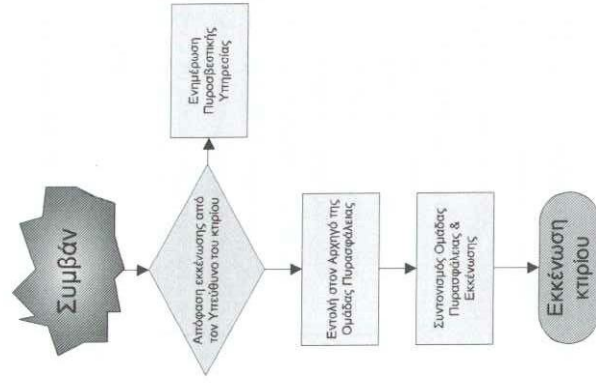


Τα κλειδιά για τη διάσωσή σου σε περίπτωση φωτιάς είναι:

ΓΝΩΣΗ  
ΠΡΟΛΗΨΗ  
ΕΤΟΙΜΟΤΗΤΑ.



## Σχέδιο εκκένωσης κτιρίου



Το Σχέδιο Εκκένωσης εφαρμόζεται μετά από απόφαση του Υπευθύνου της επιχείρησης κατόπιν εντολής της αρμόδιας Αρχής ή κατά την κρίση του ιδίου.

Σε περίπτωση τηλεφώνου για τρομοκρατική ενέργεια ή σε περίπτωση ληστείας ή ασύμμετρης απειλής, ακολουθούμε ακριβώς την ίδια διαδικασία εκκένωσης με παράλληλη ενημέρωση του πλησιέστερου αστυνομικού τμήματος ή/και της αντιτρομοκρατικής μέσω του Υπευθύνου της επιχείρησης.

Ο Αρχηγός της Ομάδας Πυρασφάλειας και Εκκένωσης ενημερώνει τον Υπεύθυνο για την έκταση του συμβάντος και περιμένει την εντολή εκκένωσης από αυτόν.

Στη συνέχεια, η Ομάδα Πυρασφάλειας και Εκκένωσης θα συγκεντρωθεί στο ισόγειο και ο Αρχηγός θα συντονίσει τις επικείμενες ενέργειες που θα γίνουν από το κάθε μέλος.

Στην περίπτωση που θα χρειαστεί να εκκενωθεί το κτίριο, θα λάβουν χώρα οι ακόλουθες ενέργειες:

- ➔ Σήμανση συναγερμού από τον Αρχηγό ή μέλος της Ομάδας Πυρασφάλειας – Εκκένωσης.
- ➔ Η λειτουργία όλων των ηλεκτρονικών υπολογιστών διακόπτεται από τον κάθε εργαζόμενο ατομικά.

➔ Η παροχή του ηλεκτρικού ρεύματος διακόπτεται μέσω των γενικών διακοπών των κεντρικών πινάκων.

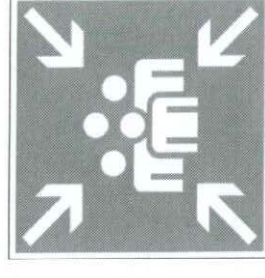
➔ Αρχίζει η εκκένωση του κτιρίου από εργαζομένους και επισκέπτες, υπό την επίβλεψη και τις οδηγίες των μελών της Ομάδας Πυρασφάλειας & Εκκένωσης. Η εκκένωση γίνεται με ψυχραιμία ακολουθώντας τις οδούς διαφυγής και τις εξόδους κινδύνου στο ισόγειο, οι οποίες υποδεικνύονται από την Ομάδα εκκένωσης. Δε γίνεται χρήση ανελκυστήρα.

➔ Οι εργαζόμενοι συγκεντρώνονται στο προκαθορισμένο σημείο συγκέντρωσης.

➔ Όταν συγκεντρωθεί το προσωπικό, ο υπεύθυνος κάθε τομέα/ορόφου καταμετρά τους εργαζόμενους και αναφέρει στον Αρχηγό.

➔ Αφού ολοκληρωθεί η εκκένωση και εφόσον είναι εφικτό, πραγματοποιείται έλεγχος από την Ομάδα Πυρασφάλειας σε κάθε όροφο, αρχίζοντας από τις τουαλέτες και τα Computer Rooms. Τονίζεται ότι η

Ομάδα Πυρασφάλειας εισέρχεται στο κτίριο μόνο εφόσον εξασφαλισθεί ότι δεν υπάρχει κίνδυνος για τη ζωή τους. Αφού βεβαιωθούν ότι όλοι έχουν εγκαταλείψει το κτίριο θα απενεργοποιήσουν τον συναγερμό και θα εγκαταλείψουν και οι ίδιοι το κτίριο.



## Προληπτικά μέτρα πυροπροστασίας

- ✓ Μην αφήνετε χωρίς παρακολούθηση εστίες, γκαζάκια κ.λπ.
- ✓ Φρόντιστε για την καθαριότητα και την ευταξία των πραγμάτων. Τοποθέτησε τα απορρίμματα στους κάδους. Κράτα πάντα καθαρά: πάγκους, δάπεδα και επιφάνειες από σκουπίδια και κάθε είδους υλικά.
- ✓ Ενημέρωσε τον προϊστάμενό σου για ύποπτες μυρωδιές, όπως καμμένο πλαστικό ή ελαττωματικά καλώδια που θα πέσουν στην αντίληψή σου.
- ✓ Βγάξε τις ηλεκτρικές συσκευές από τους ρευματοδότες με ασφάλεια. Μην τραβάς το καλώδιο αλλά το φως. Μην πιάνεις ηλεκτρικές συσκευές με βρεγμένα χέρια.
- ✓ Εάν μια ηλεκτρική συσκευή βγάζει καπνό ή μυρίζει περίεργα, ενημέρωσε τον προϊστάμενό σου και κλείσε το γενικό διακόπτη ηλεκτρικού ρεύματος στο χώρο της κουζίνας. Ειδοποιήστε τον ηλεκτρολόγο για άμεση παρέμβαση και επισκευή.
- ✓ Άναψε τσιγάρο σε ενδεδειγμένους χώρους. Μην αφήνεις χωρίς επίβλεψη τσιγάρο αναμμένο. Σβήσε καλά το τσιγάρο σου. Πριν αδειάσεις το τασάκι βεβαιώσου ότι δεν υπάρχουν μισοσβησμένα τσιγάρα. Άδειασε τα τασάκια σε μεταλλικούς κάδους απορριμμάτων.

Να θυμάσαι και να φροντίζεις ώστε:

- Τα μέσα ενεργητικής πυροπροστασίας (πυροσβεστήρες, πυροσβεστικές φωλιές, πυροσβεστικοί σταθμοί, κομβία συναγερμού κ.λπ.) να είναι πάντα **προσβάσιμα, ελεύθερα εμποδίων και βρίσκονται στις αρχικές τους θέσεις.**
- Οι **διάδρομοι διαφυγής να είναι πάντα προσπελάσιμοι.**
- Οι **έξοδοι κινδύνου να είναι πάντα ανοιχτές και ελεύθερες εμποδίων.**
- Να βρίσκονται πάντα σε ετοιμότητα να εγκαταλείψεις το χώρο.

Όλοι ανεξαιρέτως οι εργαζόμενοι πρέπει να γνωρίζουν:

1. Το **Σχέδιο εκκένωσης**
2. Τις πιθανές **οδούς διαφυγής & εξόδους κινδύνου** από το χώρο εργασίας τους.
3. Τις **θέσεις των μέσων πυρόσβεσης.**
4. Το **σημείο συγκέντρωσης.**
5. Τον **αριθμό κλήσης της Πυροσβεστικής 199, του ΕΚΑΒ 166.**

## Ενέργειες σε περίπτωση φωτιάς

- ✓ Αν αντιληφθείτε εκδήλωση πυρκαγιάς στο χώρο εργασίας σας **ΔΙΑΤΗΡΗΣΤΕ ΤΗΝ ΨΥΧΡΑΙΜΙΑ ΣΑΣ ΚΑΙ ΕΙΔΟΠΟΙΗΣΤΕ ΧΩΡΙΣ ΥΠΕΡΒΟΛΕΣ ΓΙΑ ΤΟ ΜΕΓΕΘΟΣ ΤΗΣ** τον Υπεύθυνο ή την Ομάδα Πυρασφάλειας.
- ✓ Εάν η φωτιά είναι μικρής εκτάσεως προσπαθήστε **ΑΜΕΣΩΣ** να τη σβήσετε χρησιμοποιώντας τους πυροσβεστήρες ή τα λοιπά μέσα πυρόσβεσης.

**ΠΟΤΕ δε χρησιμοποιούμε νερό για πυρκαγιά σε παρουσία ηλεκτρικού ρεύματος**

- ✓ Ειδοποιείτε την Πυροσβεστική Υπηρεσία στο 199, εάν η έκταση της φωτιάς παίρνει μεγάλες διαστάσεις.
- ✓ Κλείστε τους γενικούς διακόπτες παροχής ηλεκτρικού ρεύματος, από τους πίνακες ελέγχου του αντίστοιχου τομέα που ανήκει ο χώρος.
- ✓ Μην ανοίγετε παράθυρα γιατί ο αέρας τροφοδοτεί τη φωτιά με οξυγόνο και ενισχύει την καύση.
- ✓ Απομακρύνετε από το χώρο εκδήλωσης της φωτιάς τα εύφλεκτα υλικά που διευκολύνουν την εξάπλωσή της.

**Θυμάμαι ότι προέχει η διάσωση της ανθρώπινης ζωής έναντι της περιουσίας.**

- Αποφεύγω τους ηρωισμούς. Δεν υπερεκτιμώ τις δυνάμεις μου.
- Εγκαταλείπω τη φωτιά αν δε μπορώ να την περιορίσω. **Τρέχω να σωθώ!**

**Αν πιάσουν φωτιά τα ρούχα σου ΜΗΝ ΤΡΕΧΕΙΣ.**





## Οδηγία χρήσης πυροσβεστήρα

1. **Απασφαλίστε** τη βαλβίδα του πυροσβεστήρα τραβώντας την περόνη ασφαλείας.



2. Κρατήστε απόσταση 1-3 μέτρων και **στοχεύστε την βάση της εστίας**.



3. Πιέστε τις δύο λαβές της βαλβίδας του πυροσβεστήρα για να εκτοξεύσετε το υλικό κατάσβεσης.



4. **Ανακινήστε τον πυροσβεστήρα** ή τον σωλήνα εκτόνωσης, με διακοπόμενες επαναλαμβανόμενες κινήσεις προς τα **δεξιά και αριστερά**, μέχρι να σβήσετε τελείως τη φωτιά.



## Οδηγίες εκκένωσης κτιρίου

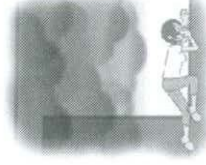
• ΔΙΑΤΗΡΗΣΕ ΤΗΝ ΨΥΧΡΑΙΜΙΑ ΣΟΥ.

• Άκουσε τις υποδείξεις των μελών της Ομάδας Πυρασφάλειας, ΧΩΡΙΣ φωνές και πανικό.

• Μην καθυστερείς με τη συλλογή προσωπικών αντικειμένων.



- Εγκατέλειψε από το χώρο μέσω των οδών διαφυγής ακολουθώντας τα φωτιστικά ασφαλείας για την πλησιέστερη έξοδο κινδύνου.
- Μην χρησιμοποιείς ανελκυστήρες.

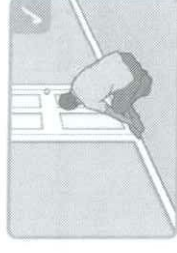


• Εάν υπάρχει καπνός, κινήσου χαμηλά και περπάτησε στα τέσσερα ακουμπώντας στα χέρια και στα πόδια. Εκεί ο αέρας είναι πιο καθαρός. **Κάλυψε μύτη και στόμα με ένα βρεγμένο πανί.**

• Απόφυγε να περάσεις δίπλα από χώρους στον οποίο αποθηκεύονται εύφλεκτα.

• Εάν εγκλωβιστείς σε δωμάτιο, κλείσε την πόρτα και κάλυψε την χαραμάδα με βρεγμένο ύφασμα.

• Εάν υπάρχει **φωτιά** κλείσε τις πόρτες πίσω σου, χωρίς να τις κλειδώσεις, προκειμένου να παρεμποδίσεις την ανάπτυξη της φωτιάς.



• Εάν όταν ακουμπήσεις μία κλειστή πόρτα, αυτή είναι θερμή, μην την ανοίξεις. Η φωτιά είναι από την άλλη πλευρά.

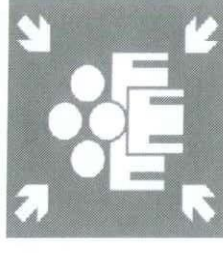
• Μέχρι να βγεις από το κτίριο μη μιλάς για να ακούσεις τις οδηγίες των προϊσταμένων σου. Χρησιμοποίησε μόνο κλιμακοστάσια και ράμπες.

• Βοήθησε τους συναδέλφους, τα άτομα με ειδικές ανάγκες, πελάτες και γενικά όποιον χρειάζεται βοήθεια.

• Κατεβύνσου στον προκαθορισμένο χώρο συγκέντρωσης για την καταμέτρησή σου.

• Μην εγκαταλείπεις το σημείο συγκέντρωσης εάν δε λάβεις οδηγίες από τους αρμόδιους.

• Μην επιχειρήσεις να ξαναμπείς στο κτίριο εάν δε σου δοθεί εντολή.



## Μέτρα προφύλαξης σε περίπτωση σεισμού



### Ενέργειες πριν από το σεισμό

- ✓ Προσέχουμε να μην τοποθετούμε έπιπλα ή άλλα αντικείμενα στους διαδρόμους ή σε στενά περάσματα, ώστε να μην παρεμποδισθεί το προσωπικό όταν χρειασθεί να εκκενώσει το κτίριο.
- ✓ Ο κάθε εργαζόμενος θα πρέπει να σχεδιάσει εκ των προτέρων ποιες θα είναι οι ενέργειές του σε περίπτωση σεισμού, σύμφωνα με τις παρακάτω οδηγίες, ώστε να μην αιφνιδιασθεί.
- ✓ Το προσωπικό θα πρέπει να έχει εκπαιδευτεί εκ των προτέρων για την αντίδρασή του σε περίπτωση σεισμού.
- ✓ Ατομικός εξοπλισμός (φακός, σφυρήλτρα, μπουκάλι νερό, ραδιοφωνάκι) μπορεί να μας σώσουν.



### Ενέργειες κατά τη διάρκεια του σεισμού

- ✓ **ΟΧΙ πανικός**, διατηρείστε την ψυχραιμία σας.
- ✓ Καλυφθείτε κάτω από τα γραφεία σας, τραπέζια
  - ο ή άλλα έπιπλα ώστε να προστατευθείτε από
  - ο πτώση αντικειμένων ή της ίδιας της οροφής.
- ✓ Αν βρεθείτε εκτός του γραφείου σας σε κάποιο άλλο εσωτερικό χώρο μπορείτε να καταφύγετε δίπλα σε κεντρικές κολώνες του κτιρίου.
- ✓ Αν βρεθείτε στο κλιμακοστάσιο σταθείτε όρθιοι με ακουμπισμένη την πλάτη σας στον τοίχο (το κλιμακοστάσιο θεωρείται από τα ασφαλέστερα σημεία των κτιρίων κατά το μηχανικό).
- ✓ Μείνετε μακριά από τα παράθυρα γιατί μπορεί να σπάσουν και να τραυματιστείτε.
- ✓ **Μη** στέκεστε κάτω από δοκάρια.
- ✓ **Μην** κατεβείτε το κλιμακοστάσιο για να θγείτε στο δρόμο, παρά μόνο αν βρίσκεστε στο ισόγειο. Ανεβείτε σε ψηλούς ορόφους, ταράτσα. Δεν κινδυνεύετε έτσι να καταπλακωθείτε από οικοδομικά υλικά.

### ΤΕΧΝΙΚΗ ΟΛΗΓΤΑ

- ✓ Αν βρεθείτε έξω, **μην** μπείτε μέσα στο κτίριο για να προστατευθείτε. Μείνετε μακριά από δένδρα και ηλεκτροφόρα καλώδια.
- ✓ Μεγάλος είναι ο κίνδυνος έξω από τις εισόδους των κτιρίων και κοντά στους εξωτερικούς τοίχους από τα δομικά υλικά που μπορεί να πέσουν (γκρέμισμα τοίχων, μαρκίζας, υαλοστασίων, πινακίδων, κλπ.)

### Ενέργειες μετά το σεισμό

- ✓ Μετά το πέρας του σεισμού, με μέριμνα των υπευθύνων των τομέων, να γίνεται άμεση εκκένωση του κτιρίου (βλ. σχέδιο εκκένωσης). Υπάρχει το ενδεχόμενο, αφενός να έχει υποστεί βλάβες το κτίριο από το σεισμό και να είναι επικίνδυνη η παραμονή σε αυτό λόγω των μετασεισμών και αφετέρου να ακολουθήσει σεισμός μεγαλύτερης εντάσεως.
- ✓ Παραμείνετε ήρεμοι και καθησυχάστε τους άλλους.
- ✓ Κατά την έξοδο από το κτίριο να προσέχετε γιατί υπάρχει κίνδυνος τραυματισμού από ενδεχόμενη πτώση υλικών. **Συγκεντρωθείτε στο χώρο έξω από την κύρια είσοδο / έξοδο του κτιρίου.**
- ✓ **Ελέγξτε για τραυματίες. Δώστε τις πρώτες βοήθειες, εάν αυτό είναι αναγκαίο.**
- ✓ **Η είσοδος στο κτίριο θα γίνει κατόπιν εντολής του προϊσταμένου σας και αφού προηγουμένως ελεγχθεί το κτίριο (σε περίπτωση ζημιών και από μηχανικό).**



Biosafety